

無料

TAKE
FREE

HOPE

太田記念病院だより

vol.68

2023.5

特集

心不全とは？

ごあいさつ

抗がん剤治療における
薬剤師の役割について

リハビリテーション職種の
退院支援について

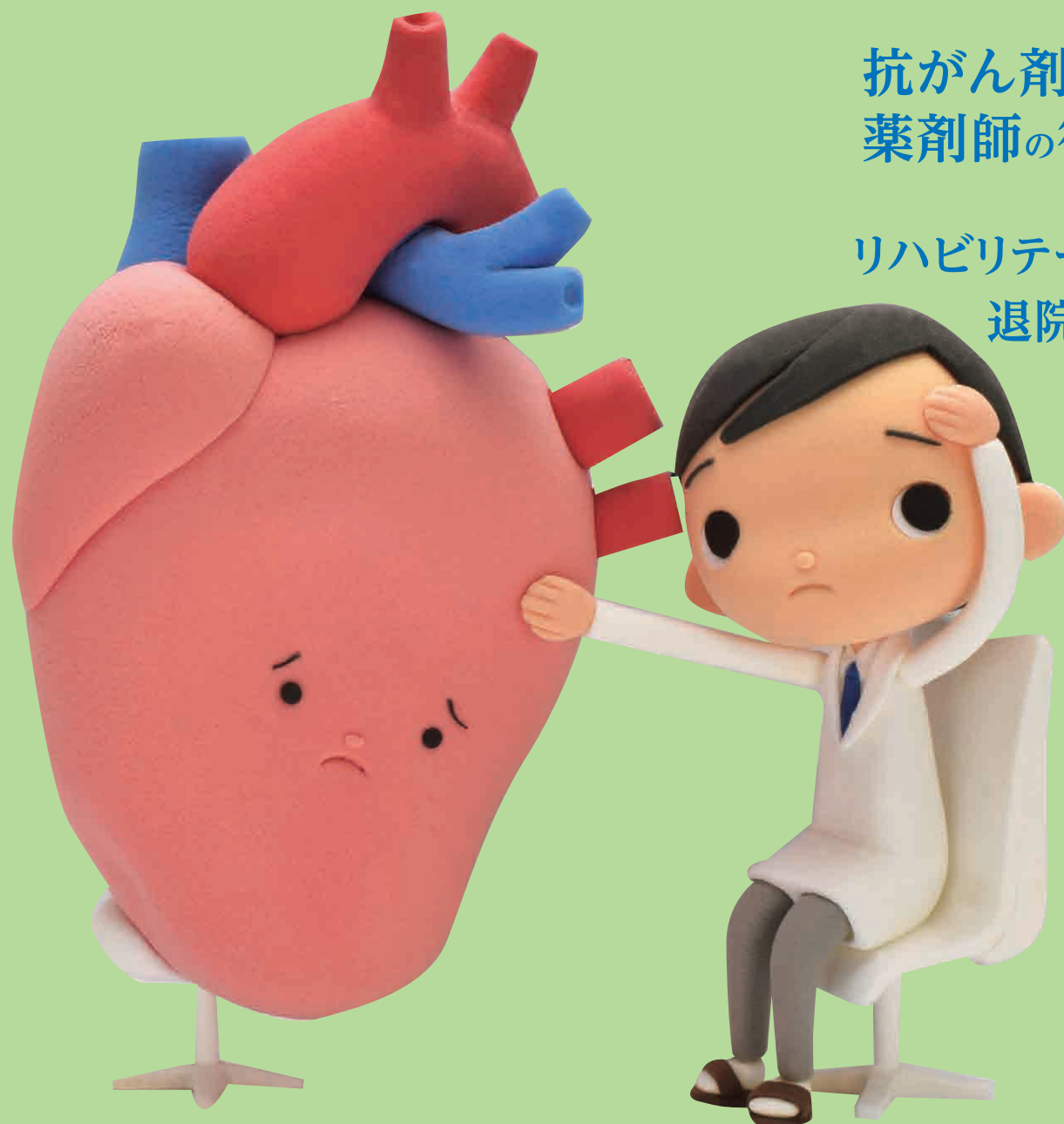
かかりつけ医・登録医ご紹介

おおた

ブレストクリニック

診療科紹介

心臓血管外科



●理念

思いやりの心で行う医療

●基本方針

1.患者様の人格と権利を尊重し、何よりも安全を重視した医療を提供します。

2.常に医療の質の向上を目指し、救急医療の充実に努めて地域の医療に貢献します。

3.病病・病診連携を推進し、患者様がより良い医療を受けられるように努力いたします。

4.健康保険組合の一員として、地域住民の保健や福祉にも貢献し、信頼関係を深めるように努めます。

●患者様の権利

1.安全な質の高い医療を
平等に受ける権利

患者様はいかなる宗教・国籍・社会的地位などにかかわらず、安全で良質な医療をどなたでも平等に受けることができます。

2.個人の尊厳とプライバシーが
保たれる権利

患者様は人間として尊厳を保たれ、個人の情報が堅く守られながら医療を受けることができます。

3.個人の医療情報・開示が
得られる権利

患者様は病気・治療・検査等の内容についてわかりやすい言葉で納得のいく説明を受け、診療の記録についての情報開示を受けることができます。

4.医療行為の選択を自ら決定する権利

患者様は十分な説明を受けたうえで、ご自分の意思により治療・検査・その他の医療行為を選択・拒否することができます。

5.医療行為について

苦情や意見を述べる権利

患者様は病院に対しての苦情や意見を自由に述べるすることができます。また、それにより患者様が不利益を受けることは一切ありません。



太田記念病院 病院長
ありの ひろし
有野浩司

年度初めのご挨拶

●2023年4月から第2、第4土曜
の外来が休診となります

日頃より太田記念病院にご支援・ご協力いただきありがとうございます。

2022年度も新型コロナウイルス感染症への対応に追われましたが、徐々にウイズコロナに対応した環境に近づいていくのではないかと期待しています。引き続き地域の医療機関と連携して新型コロナウイルス感染症に対応していきたいと思っています。

太田記念病院は昨年6月に10周年を迎えました。2023年4月の職員は1020名、そのうち医師は114名です。

増員となる科もありますが、一部の科では減員のため診療等を縮小・制限させていただいています。医師確保につきましては引き続き尽力してまいりますので、ご理解の程よろしく申し上げます。

2023年4月から第2、第4土曜日の通常の外来を休診とさせていただきます。事前のお知らせや想定される問題の解決を1年以上かけて行いましたが、現状で満足することなく最善案を模索していければと思います。

当院に隣接して太田高等看護学院があります。病院同様、SUBARU健康保険組合が運営しています。今年度の国家試験で11年連続全員合格を果たしました。多くの卒業生が当院へ就職し活躍してくれています。

これからの10年・20年に向けて職員一同、地域の皆様とともに発展していきたいと思っています。施設、医療、スタッフの充実を目指し努めてまいりますので、どうぞ太田記念病院を宜しく願います。

新任医師のご紹介

新しく着任いたしました。



眼科
あさとりようすけ
朝鳥洋介
R5年1月1日入職



耳鼻咽喉科
みやざわ わたる
宮澤 渉
R5年1月1日入職



健診科
さかいひら みつお
境原三津夫
R5年1月1日入職



内科
よこもり ひろき
横森広樹
R5年4月1日入職



脳神経内科
くろさわりょうじ
黒澤亮二
R5年4月1日入職



小児科
やまだ ごう
山田 剛
R5年4月1日入職



小児科
きうち かほ
木内歌穂
R5年4月1日入職



小児科
なるかま りさこ
鳴釜里彩子
R5年4月1日入職



外科
さきもと ゆうり
崎本優里
R5年4月1日入職



外科
かめのりしゅうへい
亀苔昌平
R5年4月1日入職



整形外科
まえじま あきら
前島 成
R5年4月1日入職



整形外科
すどう だいち
須藤大智
R5年4月1日入職



整形外科
くろさわまさよし
黒澤正義
R5年4月1日入職



形成外科
よしだ さや
吉田沙矢
R5年4月1日入職



耳鼻咽喉科 主任医長
おだ たけあき
尾田丈明
R5年4月1日入職



救急科
みのわ けんじ
蓑和研志
R5年4月1日入職



救急科
こばやし さとし
小林諭史
R5年4月1日入職



救急科
つうい すずか
東井涼夏
R5年4月1日入職



麻酔科
おおしままさゆき
大島正行
R5年4月1日入職



健診科
みなと こういち
湊 浩一
R5年4月1日入職



臨床検査科
はまぐち いさお
濱口 功
R5年4月1日入職



研修医
おおやましろうご
大山昇悟
R5年4月1日入職



研修医
こばやし さえ
小林咲慧
R5年4月1日入職



研修医
さかえだ みゆき
栄田美佑妃
R5年4月1日入職



研修医
さかもと みほ
酒本海帆
R5年4月1日入職



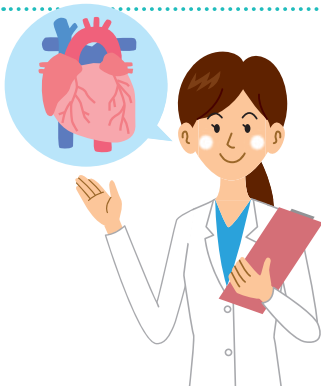
研修医
さど ゆうき
佐戸優希
R5年4月1日入職



研修医
ほりぐち
堀口くらら
R5年4月1日入職



研修医
やまもと ありさ
山本有紗
R5年4月1日入職



心不全とは？

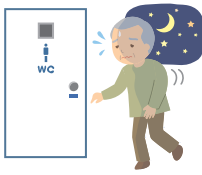
心不全とは、心臓が悪いために、息切れやむくみが起こり、徐々に悪化することで、生命を縮める病気です。



循環器内科
やぐち ともゆき
矢口 知征

●心不全の症状

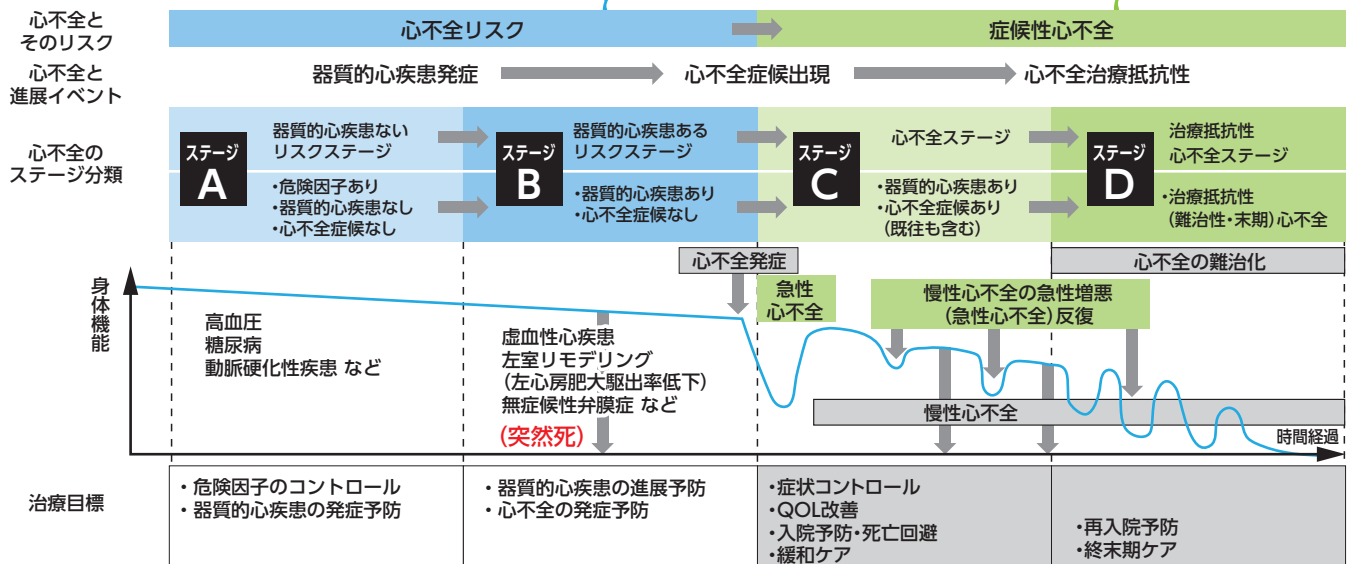
- 心不全には、様々な症状があります。
- 今までできていたことで息が切れる
 - 動悸がする
 - 急に体重が増える
 - 夜間頻尿
 - 寝ると苦しくなり、起きると楽になる
 - むくんでいる
 - 食欲が落ちる
 - お腹が張る
 - 疲れやすい
 - 最近手足が冷える



●心不全の疫学

心不全患者は高齢者が多いため、団塊ジュニア世代が高齢者となる2035年をピークに、患者数、死亡者数増加、医療費拡大、病床不足、医師不足等で医療体制が疲弊すると言われており、「心不全パンデミック」に陥ると危惧されています。

図1 心不全とそのリスクステージ



●心不全の原因

1. 虚血性心疾患
2. 高血圧
3. 弁膜症

1~3の順で原因となることが多く、心不全患者の1年の死亡率は7.3%、再入院は6ヶ月以内27%、1年以内35%です。昔と比較してよくなっていますが、まだまだ高い割合です。

●心不全の基本的な治療方

原因の除去(根治的な治療)

- 虚血性心疾患
- 心臓弁膜症
- 不整脈
- 高血圧
- その他(腎機能障害、糖尿病など)

症状の改善(対症療法)

- 酸素投与
- 利尿剤
- 血管拡張薬
- 安静

原因がわかっていなければ『症状を良くしながら原因を調べる』、原因がわかったのであれば『原因を治療しながら症状を改善させる』ということを並行して行うことが大切です。

実際には、この段階で診断・治療が始まることが多い。心不全は入退院を繰り返すほど悪くなるため、心不全再入院をしないことが肝心です。

この心不全ステージA・Bの段階で、高血圧・糖尿病・動脈硬化疾患のコントロールも非常に大切です。

●心不全の治療薬

薬には、利尿薬、血管拡張薬、強心薬、心拍調節薬などがあります。大きく分けると、以下2つがあります。

1. 予後改善のための治療薬
2. 症状改善のための治療薬

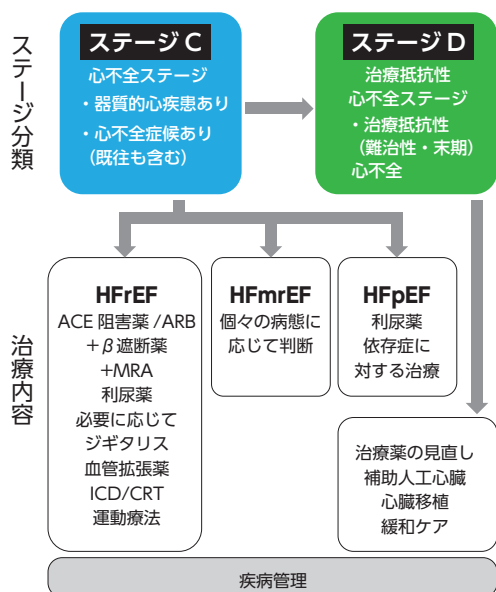
1にはACE阻害薬やβ遮断薬等があり、2には利尿薬があります。予後改善のための治療は、心機能が低下している心不全(HFrEF)に対して、心不全の再入院および長期予後を改善させる薬剤です。基本的には、ACE阻害薬とβ遮断薬の併用をベースに、アルダクトンとソルダクトン、利尿薬を加えることが薬での心不全治療の基本となります。症状改善のための治療は、利尿薬があります。心不全では肺に水が溢れ、息が苦しくなります。水分を体の外に出すことによって息苦しさを改善させていきます。

※新規の心不全治療薬としてIvabradine(イブラジン)、ARNI(アーニー)、SGLT2-Inhibitor(ダパグリフロジン、エンパグリフロジン)、Vericiguat(ベルシグアート)等があり、こういった薬も併用していきます。

●薬以外の治療

ステージA・Bの段階で生活指導や薬物療法の導入で心不全を予防することが大切です。ステージC・Dとなれば、急性期病院で入院加療が必要になると考えられます。

図2 心不全治療アルゴリズム



《まずはもう一度治療薬を見直すことが大切です》

～治療薬の見直し～

診療ガイドラインに準じた標準的心不全治療

(guideline-directed medical therapy : GDMT)

GDMTの徹底は心不全患者さんの予後を大きく左右するため、心不全治療薬の見直しをすることが大切です。しかし、治療薬の見直しだけでは、不十分なことも多くあります。薬以外の治療も併せてできるものがないかを考える必要があります。

例えば、以下のものがあります。

- LVAD(人工心臓)
- TAVI
- Mitraclip
- CRTD(心臓再同期療法)
- 心臓移植
- PCI
- 補助循環装置

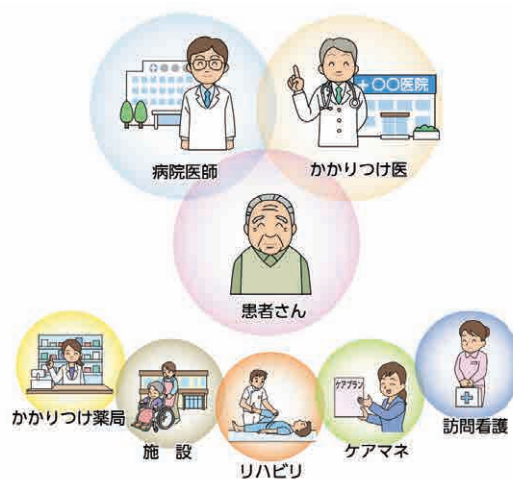
これらのものを心不全治療薬とあわせて使用して治療していきます。

●心不全になってしまったら

《地域で取り組む心不全治療》

群馬県は、急性期病院と慢性期病院、心臓リハビリステーションを行う病院、それに地域のかかりつけ医や訪問看護等が相互に連携しながら、地域全体で患者さんを支えるように取り組んでいます。

心不全は一生付き合っていかなければならない病気です。みんなで患者さんを支え、再発・悪化の危険から守ります。しかし、それには患者さんやご家族の協力も必要です。



心不全は病院で薬をもらって飲んでいれば悪くならないわけではありません。患者さん自身が「治療の4本柱」を継続することがとても重要です。

1.日常生活で、心不全の悪化のサインに気づくこと

血圧測定、体重測定、むくみの観察

2.運動療法

安静にすることは体力の低下を招きかえって寿命を縮めます。有酸素運動と中等度の筋肉トレーニングが有効です。

3.食事療法

内服と同じくらい大切です。具体的には塩分制限を行いましょう。

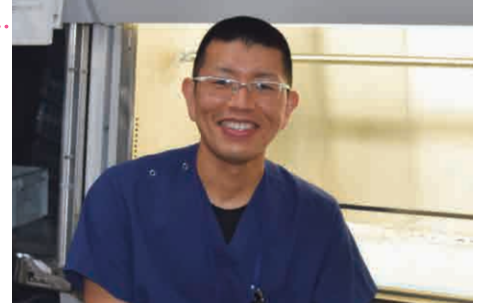
4.内服治療

内服薬を自己判断で調整すると、心不全は確実に悪化し急性心不全の原因となります。必ずかかりつけの主治医に相談してください。



抗がん剤治療における 薬剤師の役割について

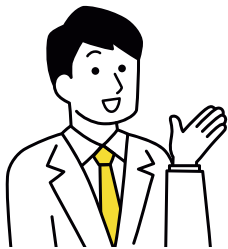
薬剤師 ひらやま ひろあき
平山 啓朗



薬剤師は「薬の専門家」の立場から、抗がん剤治療が適切に行われるように関わっています。今回はその一部を紹介いたします。

薬剤師は治療開始時の意思決定を含め、患者さんやご家族にわかりやすく抗がん剤の説明をし、副作用が現れていないか確認するなどのサポートを行っています。また、腎臓や肝臓などが悪い方や、

高血圧や糖尿病などの病気を同時に抱えている方もいらっしゃるため、患者さん一人一人に合わせて抗がん剤の量を調節したり、持病の薬との飲み合わせを考えたりして副作用



を和らげる薬を選択するなど、薬の観点から、トータルで患者さんをサポートしていくことが薬剤師としての大切な役割です。

患者さんの中にはインターネットなどから情報を集めた結果、副作用について過剰な不安や、効果について不信感を持ってしまう方がいます。インターネットからの情報は正しいとはいええないものもありますし、患者さんご自身に当てはまらない場合があります。ご自身の抗がん剤治療について不安に思うことは、主治医や薬剤師に気軽に聞いていただきたいと思います。薬剤師は、患者さんにとってベストな治療が行われるように、患者さんが安心して治療を受けられるように、精一杯支えています。



REHABILITATION

リハビリテーション職種の 退院支援について

リハビリテーション部 なかむら じゅん
中村 純



リハビリテーション部は患者様が住み慣れた場所で安心して生活できることを日頃から願って業務を行っています。入院していた患者様の退院が決定した時、それを受入れるご家族様はうれしい気持ちと患者様が安全に暮らせるように世話ができるだろうかと不安になるかと思えます。コロナ禍であり患者様への面会もままならない中、ご家族様はさらに強い不安を感じているとお察しします。

当院では入院直後からリハビリテーションの介入を開始し、退院後の生活に不安を持っている患者様・ご家族様に対し退院後、体力維持・向上ができるよう運動方法の提

案やご家族様に対して介護方法の説明を行っています。

理学療法士は身体活動、作業療法士は生活行為、言語聴覚士は食べることとコミュニケーションを得意としています。患者様に対して、自宅生活を見据えた活動や訓練を入院中から実施し、パンフレットを用いて退院後も運動や生活が継続できるように説明しています。またご家族に対しても病状や介助方法のちょっとしたポイントをわかりやすくお伝えし退院後も安心して暮らせるように支援しています。どんなことでも心配事や不安がある方はいつでも構いませんのでお声掛けいただければ幸いです。

PICKUP CLINIC
file.41

かかりつけ医・登録医ご紹介
おおたブレストクリニック

ごとう よしなり
院長 **後藤 與四成**



診療科:乳腺外科
住 所:太田市西本町44-14
電 話:0276-50-1748
診療時間:
(午前) 9:00~12:00
(午後) 14:00~17:00
(土) 9:00~12:00
休診:水曜、土曜午後、日・祝祭日

患者様が不安なく過ごしてもらうように
心がけております。

●開院のきっかけ: クリニック開設のきっかけは、太田市内に乳腺外科の診療所がないためです。患者様は病院で経過観察をする方がまだまだ多いですが、病院の負担を軽減するためにも、クリニックでできることはしていきたいと思ったこともきっかけの1つです。

●特徴: 乳腺の診療とリンパ浮腫を診えます。太田市の乳癌検診も実施しています。

●心がけていること: 患者様が不安なく過ごしてもらうように心がけております。お話をきいて、痛みやしこりがある患者様には症状の原因を丁寧に説明するようにしています。また、当たり前のことですが、がんを見逃さないよう心がけています。小さなものも見逃さないように最善の注意を払っています。

他方で、積極的に他の病院へも行き、常に最新の情報や医療機器についてインプット

するように努めています。

●今後の目標: 今後の目標としては、太田市内の乳癌をすべて見つけることです。また市内だけでなく、市外からの患者様も診察できるように、市外の医療機関と連携していきたいと考えています。




診療科紹介
心臓血管外科

かとう まさのり
主任部長 **加藤 全功**

当院の心臓手術は
もうすぐ1,000例に達します



 こんにちは主任部長(Chief Surgeon)の
加藤です

私が当院で心臓手術を開始して11年目になります。現在、Staff Surgeon は、当院で心臓血管外科専門医を取得した井上医師です。成人心臓血管手術全般を行っています。

 **スペシャリスト達のチームです**

心臓手術専任の手術室看護師、信頼できる麻酔医、人工心肺装置を担当する臨床工学技士(当院で体外循環技能認定士が3名誕生しています)による手術チームで安心・安全な手術を行っています。手術

後は集中治療室専任看護師、専任理学療法士、管理栄養士、薬剤師が加わって、チームの総合力で術後早期回復を目指し、quality of lifeを考えた手術を行っています。

 **心臓手術を進化させます**

ひとりひとりの患者さんを診て、適した手術方法を考え、適したデバイス(手術に使用する機器、人工弁など)を選択し、手術で体が受ける影響をできる限り軽減し、長期的に心臓機能が維持できることを目指して心臓の手術を進化させています。

令和5年(2023年)4月より 土曜隔週休診

(従来の休診日に加え、第2・第4土曜日)とさせていただきます

これまで毎週土曜日外来診療をさせていただいておりましたが、令和5年(2023年)4月より土曜日隔週休診(第2・第4土曜日)とさせていただきますこととなりました。そのため開始までの1年間を皆様への周知徹底期間としています。尚、救急医療につきましては従前どおり休診日に関係なく24時間体制で対応させていただきます。

これは「働き方改革関連法」施行に伴い、職員の働き方見直しの一環で、より安全で質の高い医療を継続して患者さまに提供していくためのものです。

曜日	変更前 2023年3月末まで	変更後 2023年4月以降
土曜日 第1・3・5週	受付時間 8:30~11:00	受付時間 8:30~11:00
休診 土曜日 第2・4週	受付時間 8:30~11:00	●一般外来 休診 ●人間ドック・健康診断 休診

地域の医療機関や患者さま、関係者の皆さまには大変ご迷惑をおかけすることになりますが、当院といたしましては今後も救命救急センター・第二種感染症指定医療機関等といった使命・役割を着実に果たし、病病・病診連携を推進し地域医療のより一層の充実に努めて参ります。また地域の皆さまと共に成長し信頼される病院づくりを目指して参りますので、何卒ご理解とご協力を頂きますようお願い申し上げます。

院内ボランティア募集のご案内

当院では患者様へのサービス向上のため、院内ボランティアを募集しております。業務内容は受付・精算機周辺での患者様のご案内などが中心となっております。

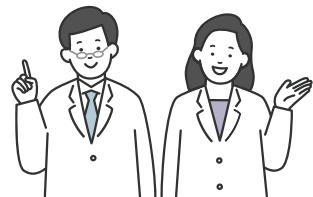
活動日時：病院休診日を除く平日・土曜日

(8:30~12:00までの間で2時間程度)

※活動日・活動日数等ご希望に応じて調整可能です
年齢：18歳~70歳くらいまでの方(高校生不可)
連絡先：太田記念病院 総務課

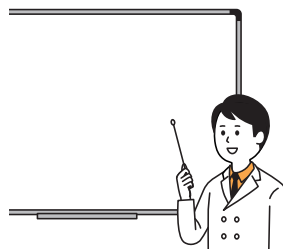
機能種別版評価項目の認定を受けました

「公益財団法人 日本医療機能評価機構 機能種別版評価項目3rdG:Ver.2.0」の認定をいただきました。



市民公開講座を開催しました

3月25日(土)太田高等看護学院の講堂にて、第26回市民公開講座「もっと知りたい大腸がんのお話」を開催しました。



SUBARU健康保険組合
太田記念病院

TEL. **0276-55-2200**(代)

〒373-8585 群馬県太田市大島町455番地1

電話番号をよくお確かめのうえ、お掛け間違いのないようお願い申し上げます。

太田記念 | 検索
ホームページアドレス
https://www.ota-hosp.or.jp



太田記念 FB | 検索
フェイスブックアドレス
https://www.facebook.com/otahosp



@ota_memorial_hospital | 検索
インスタグラムアドレス
https://www.instagram.com/ota_memorial_hospital/

