

# 総合太田病院だより

# Hope

ほーぷ

29  
2012.1

TEL.0276-22-6631(代)  
FAX.0276-25-7498  
〒373-8585  
群馬県太田市八幡町29-5



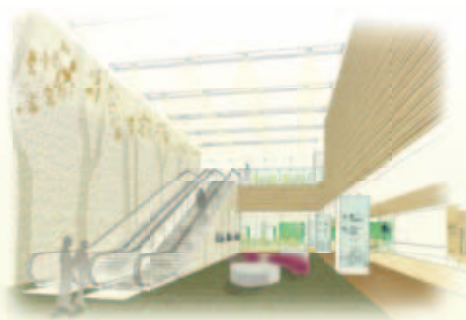
【栄養課だより】

寒さを吹き飛ばせ!!

ぽっかぽかレシピ..... 7



## 新病院の インテリアデザイン解説...4

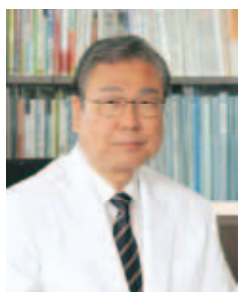


診療科紹介 vol.10  
小児外科 ...6

新年のご挨拶.....	2
救急医療について.....	3
みなさまの声.....	6
かかりつけ医・ご登録医紹介コーナー.....	8
健診部からのお知らせ.....	8
医療用語解説.....	8

新年のご挨拶

あけまして  
おめでとう  
ございます



総合太田病院長  
難波 貞夫

昨年は3月11日の東日本大震災という大災害を経験いたしました。当院では地域災害医療センターという立場から、いち早く仙台へDMAT(災害派遣医療チーム)を派遣し、その後も避難所へ医療チームを送って、被災者の診療に当たりました。被災地の医療が早く回復することを願わずにはられません。

現在行われている新病院(富士重工業健康保険組合 太田記念病院)建築は、現在の進捗状況からみると、3月末には完成する予定です。その後内部の医療機器等を設置し、運用システムを整備して、6月1日(金)～3日(日)の3日間で現病院から移転し、6月4日(月)から診療を開始する予定を立て、準備を進めています。新病院での診療体制も検討中ですが、懸命な医師招聘活動を行い、深刻な医師不足の中、現在より診療科も増え、常勤医師数も現在の66名から80名ほどになる予定です。特に重症の救急患者(多発外傷、心筋梗塞、脳卒中など)を受け入れる三次救急に対応するため、救急科、循環器内科、心臓血管外科、血管外科、脳神経外科、神経内科等の診

療体制と、当院に課せられている小児医療、周産期医療体制を整備します。しばらく休止していた心臓外科には亀田総合病院心臓血管外科部長(東京医科歯科大学医学部臨床教授、北京大学医学部客員教授、蘇州大学医学部客員教授)外山雅章先生を顧問に迎え、医療チームを派遣してもらうことになりました。外山先生は長い間米国で多くの心臓手術を執刀し、日本では冠動脈バイパス手術のパイオニア的存在です。特に浅田次郎氏の小説「天国までの百マイル」でのモデルになった名医です。心臓血管疾患に対しては従来の循環器内科の充実に加え、平成22年度から腹部大動脈瘤ステントグラフト指導医の資格を持つ榎田医師も活躍しており、実績のある心臓外科チームがさらに加わることで充実した診療を提供できると考えています。

新病院への移転前後には救急をはじめ診療の制限をさせていただくことになると思いますが、出来るだけ短期間の制限ですむように努力いたします。その際にはご協力をお願いいたします。



# 当院の 救急医療の 現状について

(救急救命医として赴任して半年が過ぎて)



救急科 部長  
秋 枝 一 基

救急車を呼ぶべきか迷ったときはまず、病院に電話して相談してみてください。



救急救命医は、病気、けが、やけどや中毒などによる急病の方を診療科に関係なく診療し、特に重症な場合に救命救急処置や集中治療を行うことを専門としています。病気やけがの種類などに応じて、適切な診療科と連携して診療にあたります。

現在、日本では一次(軽症患者対応)・二次(中等症患者対応)・三次(重症患者対応)救急病院があり、総合太田病院は二次救急病院ですが、新病院となる来年6月からは救命救急センターとなり、三次救急病院になります。もちろん、重症患者様のみではなく、今までと同様の救急診療も行います。来年度より、救急科専門医2名が加わり、3名体制になりますので、救急車搬送件数は増加すると思われます。

しかしながら、2006年度の厚生労働省の統計によると、「病院に行く手段がなかったから」「救急車は無料だから」「救急車で行けば優先的に見てもらえると思ったから」など、救急車を呼ぶ必要がない患者様が、救急車を要請した全体の3割以上を占めています。救急車は、呼べば必ず来てくれますが、台数に限度があります。救急車を呼ぶべきか迷ったときは、病院に電話して相談してみてください。重症の場合や救急車が必要だと判断した場合は「すぐに救急車を呼んでください」と答えます。

今後の太田市の救急医療水準を上げるためには、地域の皆様のご協力も必要です。是非よろしくお願い致します。



## 新病院では より迅速な救急対応が 可能になります。

当院へ救急搬送された患者様の診療は、これまで各診療科での対応となっておりました。そのため救急搬送の患者様であっても時にはお待ち頂くことがあったり、また救急対応のために一般外来の患者様に多大な待ち時間が生じ、ご迷惑をお掛けしてしまうこともありました。

しかし、救急救命医の赴任により救急搬送患者様の診療は救急科にて対応するようになり、

一般外来にはあまり支障を来さず救急患者様を迅速に対応させて頂くことが可能となりました。

新病院のスタートに向けて救急医療の体制もまだまだ整備していかなくてはなりません。秋枝医師を中心に更なる体制作りを進め、救急医療・看護の質の向上に努めていきたいと思っております。

救急外来スタッフ



## はじめて来院された方もすぐに分かる 色とパターンを用いた識別化

# 新病院の インテリア デザインについて

当院では、現施設の老朽化・敷地の狭小により、平成24年度の開院を目指して、太田市大島町を移転先として、建替え計画を推進しております。  
(現病院から西へ約700mの東武桐生線の西側沿い)  
現在工事は11月初旬に病院棟が上棟し、病院棟内外装工事と看護学校躯体工事、また外構工事が行われています。  
今回は前回に引き続き、病院棟の内装(インテリア)の一部についてご紹介します。

### \* 階や棟をわかりやすく

### パターンと色で識別化

似たような作りになりやすい病棟内や各階は色や廊下のシンボルなどで識別化され、わかりやすい工夫が施されています。

#### ■ 病棟ダイルーム

各階ごとに色もしくは違うシンボルを用意



東西病棟共用のダイルーム

#### ■ 西病棟



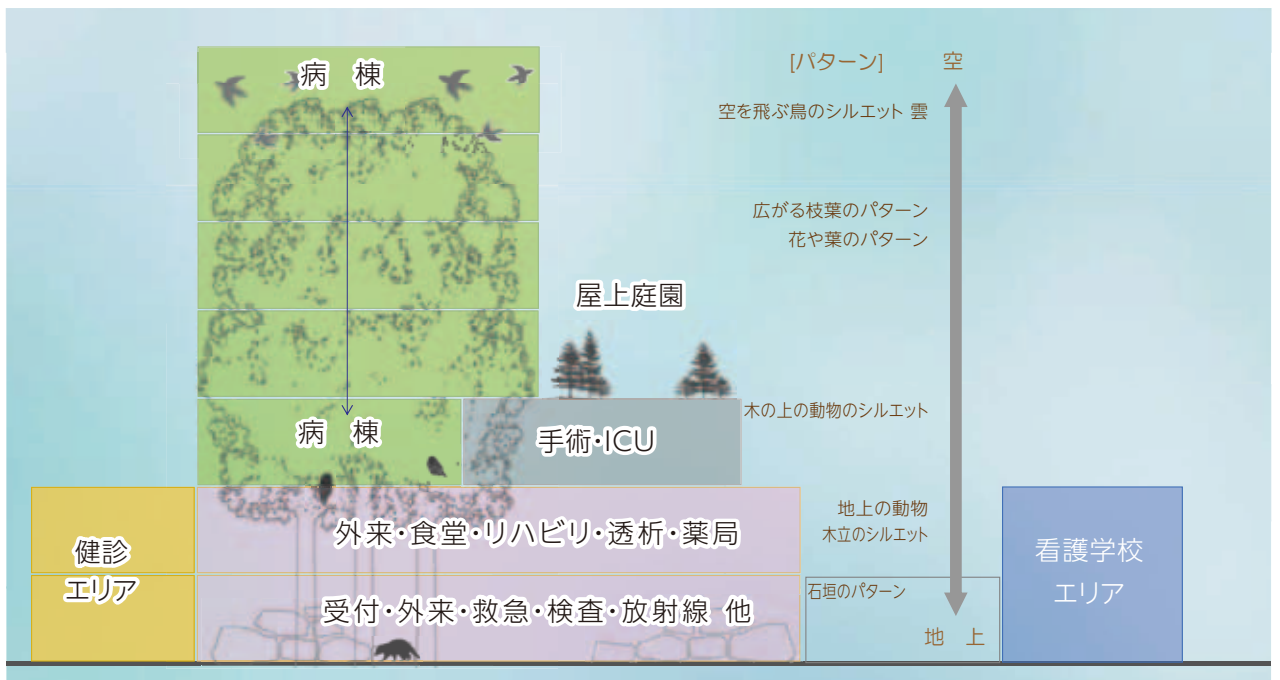
スタッフステーション(西病棟)

色の違いで病棟が分かる

#### ■ 東病棟



スタッフステーション(東病棟)





エントランスホール

エントランスホールからも  
外來のグリーンが見える

**\*色によるイメージ化**

**外來はグリーンに統一**

新病院の室内は色による識別が施されています。「外來」はグリーンで配色されており、初めてご来院いただいても一目でわかるようになっています。



1F外來エリア 左右に外來受付



1F外來待合 奥つきあたりは採血エリア



正面玄関から右手に総合受付

※イラストは検討段階の完成イメージですので、実際のものとは異なる場合があります。

**■建設現場の様子**

病院入り口(エントランス)の庇工事と、看護学校2階の天井工事の様子です。



大切にします

# みなさまの



このコーナーは皆様から寄せられたご意見を中心に医療サービスの向上を目指しています。



近くに住んでいる者です。朝・夕、八瀬川沿いの病院東側の休憩場所で先生や職員・患者と思われる方がタバコを吸っています。その後吸い殻や灰も見えます。病院が全面禁煙になったからだと思いますが、禁止してもらえませんか？

大変ご迷惑をお掛けして申し訳ございませんでした。職員の喫煙に関しましては、日頃より注意を呼びかけておりますが、このような投書を頂きましたことを、職員一同に伝達し更なる注意を呼びかけて行きたいと思っております。本当に申し訳ございませんでした。また、先月より禁煙パトロールを開始し、更なる啓発に心掛けて行く所存です。



待合室で看護師さんが患者の症状などの話をすることがあります。勤務している方はいつもの業務だと思いますが、もっと患者の視線から対応して欲しいと思います。

大変不快な思いをさせてしまい申し訳ございませんでした。患者様の個人情報保護の観点からも、このような事は決してあってはならないことです。今後は、より一層の注意を呼びかけ、また、患者様の立場に立ち、思いやりの心を持ち、医療を提供出来るように致します。大変貴重なご意見を、ありがとうございました。



病院食の品名を書いてもらえたら良いと思う。例)白身の魚(魚名)、野菜サラダ

大変、貴重なご意見をありがとうございます。ご意見を頂きましたお食事の品名についてですが、ソフト食、ミキサー食については品名の表記をしておりますが、一般食につきましても各病棟掲示板の献立表でのお知らせとなっております。また、日により、細かい表記がない部分もあり、ご迷惑をお掛けしている現状ですが、来年開院予定の新病院では、各患者様ごとにお知らせできるシステムを検討中ですので、ご理解頂ければと思います。また、お食事についてご不明な点は病棟看護師までお問い合わせ下さい。



診療科紹介

## 小児外科の紹介

### 特色および診療内容

当院の小児外科は、東毛地区で唯一の小児外科専門施設であり、太田市だけでなく市外・県外の方も多く診療しています。

小児外科では、生まれたばかりの新生児から、15歳(中学生)までの先天性の奇形や障害、乳幼児の肺や胃腸、肛門の病気、おへそやソ径部のヘルニア、良性および悪性の腫瘍などの、主に手術を必要とする疾患を扱っています(心臓血管外科、脳神経外科、整形外科領域は除く)。その中で、小児にしばしば認めるソ径ヘルニア、いんのう陰嚢水腫、すいしゅ停留精巣、ていりゆうせいそう臍ヘルニアなどの手術は2泊3日の入院で行っています。

その他に扱うことの多い疾患として、ちゅうすいえん虫垂炎や腸重積、ちようじゅうせき腸重積、ゆうもんきやうさくしやう幽門狭窄症などがありますが、手術以外の切開排膿の必要なリンパ節炎や肛門周囲膿瘍なども治療しており、特に乳幼児の頑固な便秘の治療にも力を入れております。

手術以外の消化器疾患では、小児科と密接な

連携を保ちつつ治療を行っており、特に重症心身障害児の治療は積極的に行っています。また、当院では、周産期、小児医療に特に力を入れており、小児科や産婦人科との連携で、場合によっては出生前から相談を受けて診療できる体制を整えています。

大学病院や小児病院などとは違った、地域の小児外科としての役割を果たし、救急疾患や日常的疾患の診療に積極的に取り組んでいるのももちろんのこと、最先端の治療を取捨選択しながら取り入れ、高いレベルの医療を行うべく努力しています。



小児外科 医長  
志 關 孝 夫





## みそと野菜たくさん ぽっかぽか鍋



1人分  
約296  
kcal

**ひと工夫!**  
七味唐がらしやごま油をお好みでふって食べてもおいしいです♪

### 材料 (4人分)

豚肉 …………… 400g	春菊 …………… 1/2束
大根 …………… 200g	油揚げ …………… 1枚
にんじん………… 1/2本	だし汁※ …………カップ8
白菜 …………… 8枚	酒 ……………大さじ3
しいたけ………… 8枚	みそ ……………100g
えのきたけ …… 1袋(80g)	にんにくのすりおろし… 1片分
ごぼう …………… 1/2本	しょうゆ ……………大さじ1
長ねぎ………… 2本	※顆粒だしを使用してもOKです。

### 作り方

- ①豚肉を食べやすい大きさに切る。
- ②大根は1cm幅の半月切りに、にんじんは5mm幅の輪切りにし、花型で抜く(無い場合は食べやすい大きさで)。油揚げは油抜きして2cm幅に。ごぼうはささがきにする。
- ③白菜はそぎ切、ねぎは斜め切。えのき・しいたけは石づきを取る。しいたけに飾り包丁を入れる。春菊は5cm幅に切る。
- ④鍋にだし汁、酒、油揚げ・大根を入れてやわらかくなるまで15分煮る。にんじん、ごぼう、豚肉を加えて肉に火が通ったらみそ・にんにくを加える。
- ⑤③の野菜を加えて火が通ったら、しょうゆを加えて味をととのえて出来上がりです。

## きのこノコノコ 炊きこみご飯



1人分  
約365  
kcal

**ひと工夫!**  
きざみ海苔や水菜バターなどをのせてもおいしいです♪

### 材料 (4人分)

米…………… 2合	ツナ缶(油漬け) …… 1缶(80g)
ぶなしめじ ………… 50g	醤油 …………… 大さじ1.5
えのきたけ ………… 50g	みりん …………… 大さじ1
まいたけ…………… 50g	酒 …………… 大さじ1
にんじん…………… 1/3本	和風だしの素(顆粒)… 小さじ1
油揚げ …………… 1/2枚	

### 作り方

- ①米は洗ってザルにあげ30分程水気を切る。
- ②きのこ類は石づきを落とし、ぶなしめじとまいたけは手でほぐし、えのきたけは2cm長さに切る。人參はいちょう切り、油揚げは小さめの短冊切りにする。ツナ缶は軽く油を切っておく。
- ③炊飯器の釜に洗った米と調味料を入れ、2合分よりやや少なめに水を入れる。
- ④きのこ類を炊飯器に入れ米と混ぜておく。
- ⑤炊き上がったたら水分を飛ばすように混ぜ、15分蒸らして出来上がりです。



ぽっかぽかのおきて♪

**味噌** →体を温める効果があるだけでなく、アルコールを飲んだ後の肝臓にもやさしく、がん予防にもよいとされています。日本の朝の味には様々な効果が期待できますね♪(女性にうれしい美肌効果も!)

**きのこ** →ミネラルのカリウムが豊富に含まれているため、ナトリウムの排泄を促進してくれる効果があり、高血圧の予防にもなります。(腎臓の悪い方はカリウムの取り過ぎに注意してください。)

